

Partie 4

Information Technique

FAQ

- Conditions requises du système et le logiciel (page 31)
- Installez le Microsoft® .NET Framework pour Windows 2000/XP (page 32)
- Installez le Microsoft® .NET Framework pour Windows Vista (page 33)
- FAQ sur configuration et d'autres questions administratifs (pages 34-35)
- FAQ sur l'usage du logiciel de TEEAL (pages 36-37)
- Dépannage (pages 38-39)

- Règles d'usage (page 40)
- Liste des revues dans TEEAL (pages 41-43)
- A propos du Projet TEEAL (page 44)

Conditions requises pour les ordinateurs

Voici les conditions requises minimums pour l'usage normale de TEEAL sur un ordinateur.

Processeur: 1500 MHz

Memoire: 1 Go

Veillez noter: Pendant que TEEAL peut marcher sur les systèmes avec moins que 1 Go RAM, la performance du logiciel peut être pire.

Système d'exploitation: Windows® 2000, XP, ou Vista

Espace: 4 Go

Autre matériel: Un port USB libre; lecteur de DVD

Logiciel obligatoire*: Acrobat® Reader® ; Microsoft® .NET Framework 2.0+ (tous le deux fourni avec TEEAL)

*Il faut avoir le .NET Framework (v. 2.0+) de Microsoft® installé sur l'ordinateur. Tournez aux [pages 32-33](#) pour plus d'information de comment trouver et/ou installer le .NET Framework.

Conditions requises pour les serveurs ou les ordinateurs hôte

Voici les conditions requises minimums pour un serveur/ordinateur d'hôte pour la partage sur un réseau. Notez que vous n'installez pas le logiciel TEEAL sur le serveur ou l'ordinateur d'hôte.

Processeur: 1500 MHz

Memoire: 512 Mo

Système d'opération: Windows® Server® 2000, 2003, or 2008 (pour un serveur)†
Windows® 2000, XP, ou Vista (pour un ordinateur d'hôte)‡

Espace: 500 Go (seulement si vous copiez tout le contenu du disque dur au serveur ou à l'ordinateur)

Autre matériel: Un port USB libre; lecteur de DVD

† Si vous utilisez le système d'opération Windows® Server®, vous pouvez avoir un numéro d'utilisateurs sans limite connecté à TEEAL à n'importe quel temps.

‡ Si vous utilisez Windows® 2000, XP, ou Vista sur votre serveur/ordinateur hôte, le système d'opérations met une limite automatique sur le numéro des connexions aux mêmes temps à 10.



Installez le Microsoft® .NET Framework (Windows® 2000/XP)

1. Allez à **Panneau de configuration > Ajouter/Supprimer des Programmes** (images 4.1 & 4.2) et trouvez "Microsoft .NET Framework." Si c'est dans la liste, vous l'avez (image 4.3). Sinon, allez à l'étape 2.

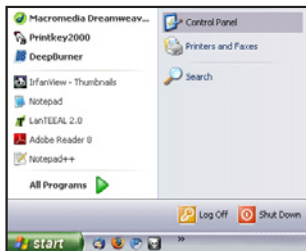


image 4.1

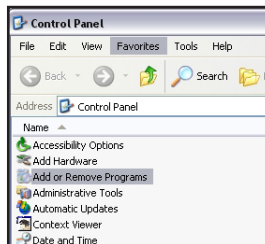


image 4.2

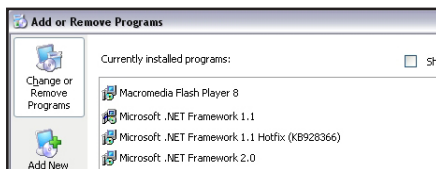


image 4.3

2. Branchez le disque dur TEEAL à l'ordinateur. Allez à **Poste de travail > TEEAL > Additional Files > Microsoft .NET Framework** (images 4.4 & 4.5).

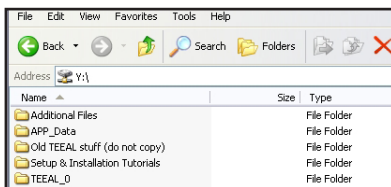


image 4.4

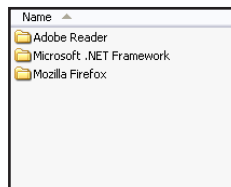


image 4.5

3. Choisissez la langue (anglais, français, ou espagnol) et la version a propos. Si vous avez Windows® 2000/XP, choisissez **dotnetfx2**.
4. Si une fenêtre de sécurité ouvre, cliquez **Continuer**. Suivez les instructions.



Installez le Microsoft® .NET Framework (Windows® Vista)

1. Allez à **Panneau de configuration > Programmes et fonctionnalités** (images 4.6 & 4.7) et cliquez **Activez ou désactivez des fonctionnalités Windows** (image 4.8). Cherchez pour “Microsoft .NET Framework 3.0.” Si c’est dans la liste, vous l’avez (image 4.9). Sinon, allez à l’étape 2.

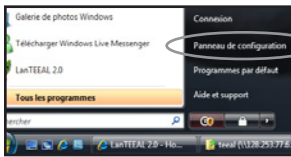


image 4.6

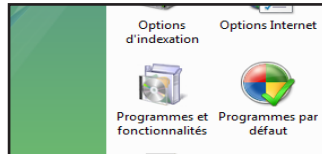


image 4.7

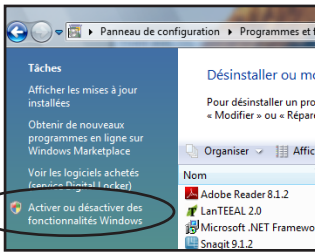


image 4.8



image 4.9

2. Branchez le TEEAL lecteur à votre ordinateur. Allez à **Ordinateur > TEEAL > Additional Files > Microsoft .NET Framework** (image 4.10 & 4.11).

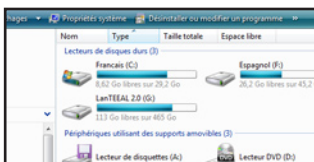


image 4.10

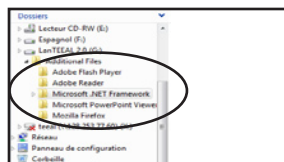


image 4.11

3. Choisissez la langue (anglais, français, ou espagnol) et la version apropos. Si vous avez Windows® Vista, choisissez **dotnetfx3**.
4. Si une fenêtre de sécurité ouvre, cliquez **Continuer**. Suivez les instructions.

FAQ (Foire aux questions): L'administration de TEEAL

1. **Pouvons-nous utiliser TEEAL sur l'internet ?**

Il est interdit d'accéder ou de fournir l'accès à TEEAL par l'internet. Le système est seulement pour l'usage sur le réseau local d'un organisation. Si cette règle est violée, le projet TEEAL entier devient mis en danger.

2. **Quelle est la meilleure façon d'entreposer mon disque dur ?**

Vérifiez que votre équipement est compatible avec notre disque dur (page 31). Si vous avez un serveur pour votre réseau local, il vaut mieux copier le contenu de TEEAL à votre serveur et puis connecter chaque ordinateur de cliente au serveur (connecter un lecteur reseau, aux pages 11-12, étapes 8-11). Puis, vous pouvez utiliser le disque dur comme un sauvegarde.

Si vous n'avez pas suffisant d'espace, il est possible de connecter directement au disque dur (page 16 ou 28, pour Windows XP ou Windows Vista).

Pendant l'usage et l'entreposage, il faut protéger le disque dur tant que possible contre la poussière, l'humidité, la chaleur, les aimants et la perte.

3. **Combien d'ordinateurs est-il possible de connecter à TEEAL ?**

Si vous avez mis tout le contenu sur un serveur avec Windows Server 2000+, l'accès simultané est illimité.

Si vous installez TEEAL sur un ordinateur avec le système d'exploitation Windows 2000, XP, ou Vista, le système d'exploitation permet l'accès simultané de jusqu'à 10 usagers. On peut installer TEEAL sur plus que 10 ordinateurs, mais l'accès simultané sera limité aux 10 usagers.

4. **Qu'arrive-t-il si je ne peux pas faire fonctionner TEEAL ?**

Contactez le bureau de TEEAL ou ITOCA (page 4) et nous allons faire dépannage pour le problème avec vous.

5. **Qu'arrive-t-il si mon disque dur TEEAL ne marche pas ?**

- Vérifiez que l'ordinateur où vous avez installé TEEAL satisfait à nos conditions requises (page 31).
- Désinstallez et réinstallez le programme TEEAL.
- Essayez le disque dur sur un autre ordinateur avec des conditions différentes.

Si le disque dur ne marche pas encore, nous remplacerons le disque dur gratuitement s'il fait défaut jusqu'à un an après la date de livraison. Après un



an ou si le disque a déjà été remplacé, il sera votre responsabilité de déboursier la valeur d'un disque neuf et de son envoi. Voyez question 7 pour instructions.

Nous ne remplacerons pas le disque sans frais si le dommage résulte de: la manipulation de l'intérieur du disque, l'exposition au feu, une onondation, un vol, des surcharges de courant électrique, ou si le disque disparaît.

6. Quand j'essaye à accéder à ou ouvrir TEEAL, je vois un message qu le disque dur est corrompu. Qu'est que ça indique ?

Ça indique que le disque dur est défectueux. Voyez question 7 pour instructions.

7. Quelle est la marche à suivre pour remplacer un disque dur défectueux ?

- Informez TEEAL du problème immédiatement en écrivant à teal@cornell.edu.
- Emballez le disque dur dans le matériaux d'emballage et la boîte originaux.
- Fournissez un rapport écrit expliquant le problème. Veuillez être précis.
- Faites-nous parvenir le disque dur par avion à: TEEAL, Mann Library, Cornell University, Ithaca, New York, 14853, USA. Vous êtes responsable pour payer les droits de douanes.

Nous ferons notre mieux pour remplacer votre disque dur aussi vite que possible. Le délai de remplacement d'un disque dur dépend de plusieurs facteurs, incluant la rapidité avec laquelle vous nous informez du problème, la disponibilité des disques durs pour le remplacement, et la vitesse du courrier de retour (incluant des délais possibles aux douanes).

8. Qu'arrive-t-il si d'autres équipements sont endommagés par l'usage du disque dur TEEAL ?

Nous ne fournissons pas aucun dédommagement ou remplacement pour dommages à d'autres équipements résultant de l'usage du disque dur TEEAL.

9. Comment déterminez-vous le prix de TEEAL ?

Les revenus qui viennent du ventes de TEEAL et des mises à jour payent pour la production, la distribution, et les activités de formation et d'assistance publique. Le prix est changé périodiquement fondé sur la anticipation des dépenses et des revenus du projet.

10. Pour combien de temps TEEAL sera-t-il disponible et mise à jour ?

Autant que le besoin sera démontré et que nous aurons l'appui en cours de nos éditeurs. Nous espérons que les initiatives d'internet gratuit comme AGORA (www.aginternetwork.org) vont finalement élimineront la nécessité pour TEEAL.

FAQ (foire aux questions): l'utilisation du TEEAL

C'est une version abrégée du FAQ. Veuillez voir les pages de la section Help du logiciel pour d'autres questions sur l'opération du logiciel.

1. Comment trouver un article par sujet ?

La meilleure façon est de chercher les termes de sujet. On peut utiliser Quick Search sur le home page pour la recherche rapide d'un terme, ou on peut utiliser Advanced Search pour une recherche plus spécifique et pour chercher des domaines spécifiques (l'auteur, le titre, l'année).

2. Comment chercher toutes les articles à propos d'un sujet publiées dans une certaine année, par exemple, l'érosion du sol en 2003 ?

Allez à Advanced Search. Y tapez votre (vos) mot(s)-clé (en anglais): *soil erosion*. Aux champs pour la Date, tapez la gamme des années dans laquelle vous voulez chercher. Si vous voulez chercher dans seulement une année, tapez la même année dans les deux boîtes. Cliquez Search.

Souvenez-vous qu'en cherchant *soil erosion*, le logiciel cherchera pour la phrase complète. Si vous voulez chercher simplement les mots-clé pas comme une phrase, il faut insérer le mot AND entre les mots-clé: *soil and erosion*. Veuillez voir question 4.

3. Comment chercher les variations d'un terme telles que *la pêche et pêcheur* ?

TEEAL cherche automatiquement des variations grammaticales et orthographiques des mots. Si vous cherchez *pêche* le logiciel vous donnera les resultants incluant *pêcheurs*, *pêcheur*, et *pêche*.

4. Pourquoi n'est-il pas possible de chercher seulement en tapant plusieurs mots-clé, tel que *farms cassava*, comme Google ?

Notre programme de recherche diffère du style Google typique. Il faut ajouter des opérateurs Booléens (AND, OR, NOT) entre les termes multiples. On peut chercher en tapant *farms and cassava* ou bien *farms or cassava*.

Si vous n'utilisez pas d'opérateur Booléen, TEEAL cherchera les mots comme une phrase. Pour plus d'aide avec les opérateurs Booléens, veuillez voir l'onglet Help du logiciel.

5. Comment chercher une phrase ?

A moins que vous utilisiez un terme Booléen (AND, OR, AND NOT) pour séparer les termes de recherche, TEEAL traitera tout la requête comme une phrase. Si vous y tapez *integrated pest management* vous chercherez toutes les articles contenant cette phrase-là. Il n'y a aucun besoin d'insérer le mot entre



guillemets.

6. Quelques revues n'affichent pas des numéros individus, ayant seulement une article par tome. Comment verra-t-on les articles y dedans ?

Pour une partie de notre contenu qui était jadis balayé, il était impossible de les garder comme les articles individus. Donc nous devons combiner les images de chaque numéro en une seule article. Très peu de tomes ont ce combinaison des articles. Il faut ouvrir la document et y parcourir pour trouver une article spécifique. Nous sommes désolés pour cet inconvénient.

7. Qu'est que c'est le menu AND, OR, AND NOT dans Advanced Search ?

Ces sont les terms Booléens. Ils vous permettent de combiner les termes de recherche afin de construire les requêtes complexes de la base de données. Par défaut, le système utilise AND, donc, le moteur de recherche retournera les résultats contenant tous les termes de recherche que vous y entrez. Pour plus d'information, veuillez voir [Combine Search Terms](#) dans la documentation d'aide du logiciel.

8. C'est quoi un descriptor ?

Un « descriptor » est un mot-clé attribué par l'auteur afin de catégoriser une article. Les descriptors sont les mots ou les thèmes dont l'article se traite. Ces mots incluent: les termes géographiques, les noms des espèces, et les sujets générales. Une article sur les parasites et les pathologies du riz cultivé en Laos aurait les descriptors tels que *rice, pest, disease, farming, et Laos*.

9. Qu'est-ce qui arrive s'il y a un bogue dans le logiciel ?

Si vous rencontrez un erreur dans la performance du logiciel, veuillez nous contacter immédiatement à teal@cornell.edu. Si nous trouvons un problème, nous allons essayer de le corriger immédiatement.

10. Quand j'ouvre un article, ce message apparaitre : « This file appears to use a new format that this version of Adobe Acrobat does not support... »

Quelques documents de PDF sont créés pour les nouvelles versions d'Adobe® Reader®. Dans la plupart des cas ces documents ouvriront dans les vieilles versions sans problème. Simplement cliquez OK dans la boîte de message.

Adobe® Reader® est un programme gratuit - demandez à votre bibliothécaire d'y mettre à jour.

11. Pouvons-nous utiliser TEEAL sur l'internet ?

Il est interdit d'accéder ou de fournir l'accès à TEEAL par l'internet. Si cette règle est violée, le projet TEEAL entier devient mis en danger.

Dépannage de TEEAL

1. J'ai un problème avec le procès de connecter mon serveur/ordinateur hôte interconnecté d'un ordinateur normale. Je ne peux pas connecter le lecteur réseau.

Assurez que vous avez l'adresse IP correcte **pour votre serveur ou ordinateur d'hôte**. Ne utilisez pas l'exemple IP donné dans le guide. Contactez votre personnel de technologie pour l'adresse si vous ne le connaissez pas.

2. Quand je clique sur un lien pour ouvrir un article, je vois un message « The system cannot find this PDF/ Le système ne peut pas trouver ce PDF. » Que fais-je ?

D'abord, assurez que votre ordinateur est connecté au serveur, ordinateur hôte, ou disque dur externe où le contenu complet est stocké:

Si vous utilisez TEEAL sur un réseau par un serveur ou ordinateur hôte, ouvrez le Poste de travail/Ordinateur et cherchez pour le lecteur/emplacement réseau, « teaal... ». Y double-cliquez et assurez qu'il ouvre et montre une liste des dossiers.

- Si vous voyez le lecteur mais vous ne pouvez pas l'ouvrir, assurez que le lecteur est interconnecté correctement. Vérifiez que la lettre de lecteur est **n'importe quelle lettre sauf Z**. Si c'est Z, vous pouvez la changer en reconnectant le lecteur. Clic droit le lecteur « teaal... » courant et cliquez Déconnecter. Après, suivez les instructions au-dessous.
- Si vous ne voyez pas ce lecteur réseau, il faut que vous le connecter. Pour **Windows 2000/XP**, allez à la [page 15](#) et suivez les étapes 9-12. Pour **Windows Vista**, allez à la [page 27](#) et suivez les étapes 8-11. **Assurez que vous avez la correcte adresse IP pour votre serveur ou ordinateur d'hôte. Votre personnel de technologie sont capable de vous y aider.**
- Si vous avez copié le contenu du disque dur externe à votre serveur, assurez que votre serveur à suffisant d'espace - au moins 500 Go. Si avez moins que 500 Go d'espace, on peut interconnecter directement du disque dur externe (voyez [page 16](#) pour Windows 2000/XP, ou [page 28](#) pour Windows Vista), ou achetez plus de disques pour votre serveur. Veuillez consulter votre propre personnel IT avant d'acheter plus d'espace pour votre serveur.
- Aussi, assurez que vous avez suivi tous les instructions d'installation correctement pour la configuration du serveur. Il faut suivre les instructions étape par étape (la [page 14](#) pour Windows 2000/XP, ou la



page 26 pour Windows Vista). Notez que vous n'installez **pas** le logiciel TEEAL sur le serveur - vous devez seulement établir partage pour que les ordinateurs sur le réseau puissent connecter au serveur.

Si vous avez seulement le disque dur externe connecté directement à votre ordinateur, assurez que le disque dur est branché à votre ordinateur. Vous devez voir une lumière blanche sur le panneau arrière du disque.

Si vous êtes connecté au serveur/ordinateur hôte/disque dur externe, et vous ne pouvez pas encore accéder aux articles, contactez TEEAL par email à teeal@cornell.edu. Laissez-nous savoir quelles articles vous ne pouvez pas voir, et si c'est une seule article, ou si le problème est avec toutes les articles. Donnez nous autant d'information sur le problème que possible. Nous allons travailler avec vous pour améliorer le problème.

3. J'ai cliqué sur un bouton ou j'ai cherché pour quelque chose et j'ai vu un message « We're sorry, an error has occurred. » Qu'est que je fais ?

D'abord, essayez votre recherche ou la commande encore. Recevez-vous l'erreur encore? Si vous continuez de recevoir l'erreur :

1. Ecrivez comment l'erreur est arrivé - sur quelle bouton avez-vous cliqué qui a causé le message d'erreur ?
2. Envoyez-nous un email à teeal@cornell.edu et écrivez le problème et comment il est arrivé.

Veillez noter qu'il est possible que quelques ordinateurs avec les versions locaux de Windows (en français, espagnol, portugais - tous les langues autre qu'anglais) n'opérer pas correcetement le logiciel TEEAL.

4. TEEAL est de marche très lentement ou tombe en panne souvent.

Voyez nos spécifications du système à la page 31. Si votre ordinateur a moins de 1 Go de RAM, TEEAL ne marche pas aussi bien que possible. TEEAL est un programme qui utilise beaucoup de mémoire et il a besoin d'assez de RAM pour son bonne opération.

5. Qu'est-ce que je fais si ma question n'était pas ici ?

Envoyez-nous un email à teeal@cornell.edu.

Règles d'usage

On peut installer et utiliser la base de données TEEAL sur:

- un ordinateur seul, ou,
- un réseau local avec plusieurs usagers.

On peut installer TEEAL seulement sur le serveur spécifié dans le User Agreement originel.

Il est interdit d'accéder ou de partager TEEAL par l'internet. Aussi il est interdit de partager TEEAL sur un réseau élargi ou sur plusieurs réseaux. Si un institution partage TEEAL contre les conditions stipulé dans l'Agreement originel, l'institution abonné perdra sa license de posséder et d'opérer TEEAL.

Il faut être un membre de la faculté, un(e) chercheur(euse), un(e) étudiant(e), un(e) employé(e), ou un(e) affilié(e) de l'institution abonné pour utiliser TEEAL. Avec certains restrictions, l'institution peut permettre l'accès au public pour les buts scolaires (spécifiés dans l'Agreement).

Il est permis de copier, transférer, ou transmettre les fichiers PDF (les articles) pour les buts scolaires ou personnels, mais il est interdit de redistribuer les fichiers (les articles) pour les buts pas scolaires.

Il est défendu d'utiliser TEEAL sauf pour les buts scolaires ou personnels. Usage commercial ou pour but lucratif est strictement interdit.

Cette liste de revues dans TEEAL peut changer. Veuillez nous contacter, ou visiter notre site Web, pour la liste au courant des revues disponibles.

S'il y a des revues que vous voulez voir dans TEEAL, veuillez nous envoyer un email avec vos suggestions.

- African Crop Science Journal
- African Farming and Food Processing
- Agricultura Técnica
- Agricultural and Forest Meteorology
- Agricultural Economics
- Agricultural Systems
- Agricultural Water Management
- Agriculture et Développement
- Agriculture, Ecosystems & Environment
- Agrociencia
- Agronomie (1993-2000)
- Agronomy Journal
- AMA: Agricultural Mechanization in Asia, Africa and Latin America
- American Journal of Agricultural Economics
- American Journal of Physiology
- American Journal of Potato Research
- Animal Feed Science and Technology
- Annals of Applied Biology
- Annual Review of Ecology, Evolution and Systematics
- Annual Review of Entomology
- Annual Review of Microbiology
- Annual Review of Phytopathology
- Annual Review of Plant Biology
- Applied Engineering in Agriculture
- Aquacultural Engineering
- Archives of Biochemistry and Biophysics
- Archives of Disease in Childhood
- Asian-Australasian Journal of Animal Sciences
- Australian Forestry
- Australian Journal of Agricultural Research
- Australian Journal of Botany
- Australian Journal of Experimental Agriculture
- Australian Journal of Soil Research
- Avian Diseases
- Bangladesh Development Studies
- BioAgro
- Biochemistry and Cell Biology
- Bioresource Technology

- Bois et Forêts des Tropiques
- Bragantia
- Bulletin of Entomological Research
- Canadian Biosystems Engineering
- Canadian Journal of Agricultural Economics
- Canadian Journal of Botany
- Canadian Journal of Forest Research
- Canadian Journal of Microbiology
- Choices
- Ciencia del Suelo
- Crop Science
- Developing Economies
- East African Agricultural and Forestry Journal
- Economic Development and Cultural Change
- Entomologia, Experimentalis et Applicata
- Environmental Pollution
- European Economic Review
- European Journal of Soil Biology
- European Review of Agricultural Economics
- FAO Bulletin of Statistics
- FEBS Letters
- Feedstuffs
- Food Chemistry
- Food Policy
- Forest Ecology and Management
- Fruits (1993-2000)
- Functional Plant Biology
- General and Comparative Endocrinology
- Genetics
- Genome
- Geoderma
- IDS Bulletin
- Indian Journal of Agricultural Economics
- Indian Veterinary Journal
- International Forestry Review
- International Journal of Plant Sciences
- International Rice Research Notes
- ISAAA Briefs
- Journal of Agricultural Economics.
- Journal of Animal Science
- Journal of Applied Aquaculture
- Journal of Arid Environments
- Journal of Crop Improvement
- Journal of Crop Production
- Journal of Dairy Science
- Journal of Development Economics
- Journal of Econometrics
- Journal of Environmental Engineering and Science
- Journal of Environmental Management
- Journal of Environmental Quality
- Journal of Epidemiology and Community Health
- Journal of Food Protection

- Journal of Genetics and Breeding
- Journal of Herbs, Spices, and Medicinal Plants
- Journal of Hydrology
- Journal of International Food and Agribusiness Marketing
- Journal of Invertebrate Pathology
- Journal of Medical Genetics
- Journal of Molecular Biology
- Journal of Natural Fibers
- Journal of New Seeds
- Journal of Nematology
- Journal of Rural Studies
- Journal of Stored Products Research
- Journal of Sustainable Agriculture
- Journal of Sustainable Forestry
- Journal of the Community Development Society
- Journal of the Indian Society of Soil Science
- Journal of Tree Fruit Production
- Journal of Vegetable Crop Production
- Land Economics (1993-2004)
- Landwards
- Livestock Production Science
- The Malaysian Forester
- Meat Science
- Molecular Plant-Microbe Interactions (1997-current)
- Netherlands Journal of Agricultural Science
- Pesticide Biochemistry and Physiology
- Physiological and Molecular Plant Pathology
- Phytochemistry
- Phytopathology (1997-current)
- Plant Disease (1997-current)
- Plant Pathology
- Population and Development Review
- Rangeland Ecology and Management
- Reproduction
- Reproduction Abstract Series
- Revue de l'INAT
- Revue d'Élevage et de Médecine Vétérinaire des Pays Tropicaux
- Rural Sociology
- Small Fruits Review
- Soil & Tillage Research
- Soil Biology and Biochemistry
- Soil Science Society of America Journal
- South African Journal of Animal Science
- South African Journal of Plant and Soil
- Transactions of the ASABE
- Unasylva
- Veterinaria México
- Weed Science
- World Bank Economic Review
- World Development
- World's Poultry Science Journal

Au sujet de TEEAL

TEEAL est un projet fondé par la Bibliothèque A.R. Mann de l'Université Cornell, en coopération avec 60 éditeurs principaux, des sociétés scientifiques, et les fournisseurs d'index. Il a été développé spécifiquement pour améliorer l'accès limité par des chercheurs agricoles dans le pays développantes à la documentation scientifique courante et pertinente dans toutes les domaines de la recherche agricole. C'est la Fondation Rockefeller qui a donné d'abord l'appui pour TEEAL.

Le Projet TEEAL est administré par la Département des Services et Collections à la Bibliothèque Mann, où quelques employés dirigent la production, la distribution, les activités de l'ouverture, et la formation.

Les éditeurs sont essentiels à la développement de ce compilation notable. Sans leur intérêt et leur souci à l'égard de l'avancement agricole dans des pays développantes, ce projet ne pouvait pas avoir la même qualité et profondeur. Les pluparts des éditeurs donnent leur matériel gratuit, et nous les remercions pour tout leur coopération et leur bonne volonté.

Sans l'effort des fournisseurs des bases de données d'enregistrements bibliographiques, nous n'aurons ni l'accès aux articles ni les citations abondantes que nous offrons couramment.

Le logiciel TEEAL a été construit pour TEEAL par Contegra Systems, Inc., White Plains, New York. La numérisation et la balayage du contenu a été complété par Innodata Corporation, Uttar Pradesh, India.

Pour lire plus d'information sur le Projet TEEAL, ou pour trouver une liste complète de nos éditeurs et nos fournisseurs des enregistrements bibliographiques, veuillez visiter notre site web ou cliquez sur l'onglet About TEEAL dans le logiciel.

www.teeal.org